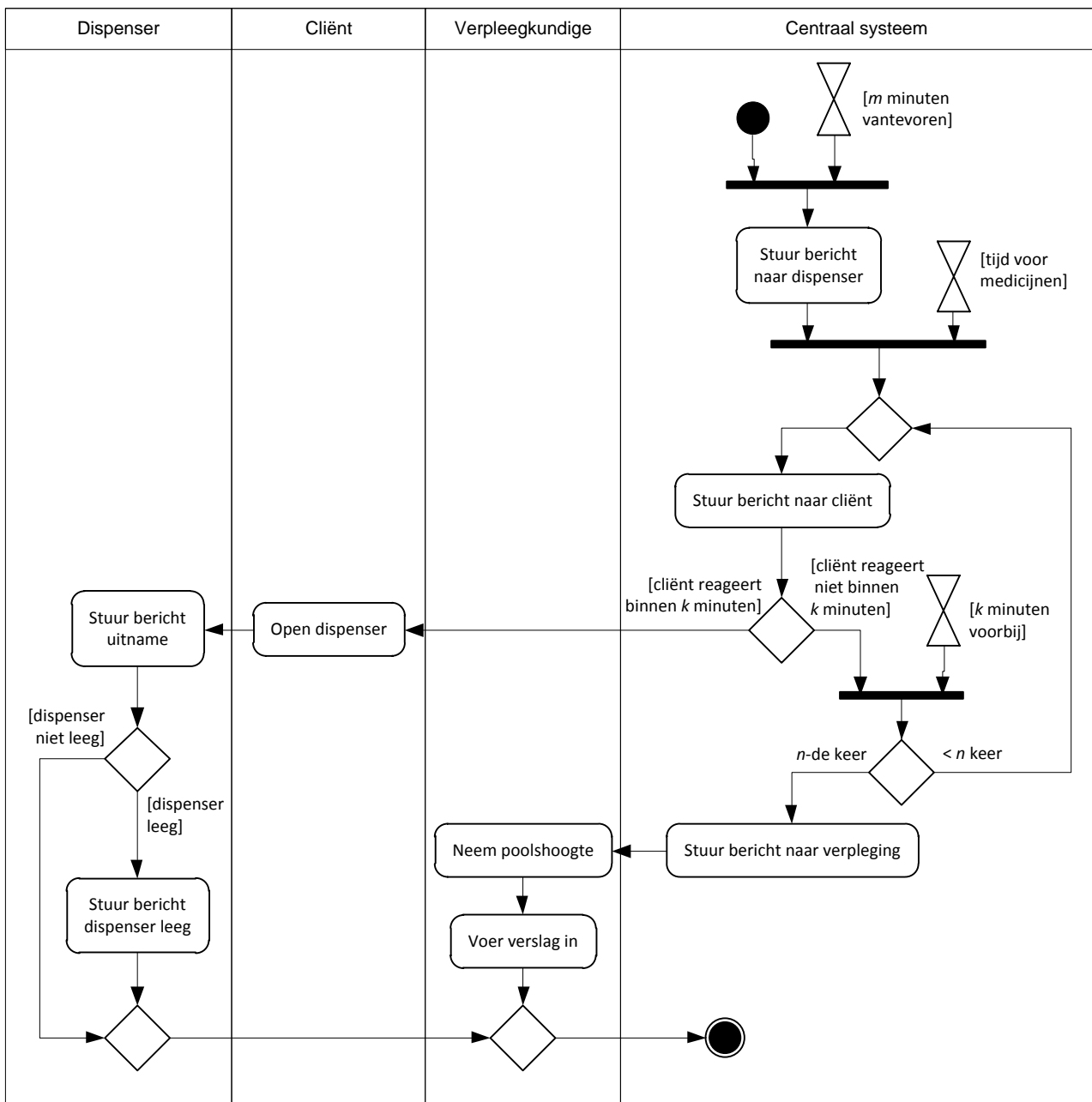


Uitwerking Toets ontwerpen 4 december 2013

1. Activity diagram

- Merk op dat er één loop in zit (tot n keer een bericht naar de cliënt), maar geen loop om de gehele service te herhalen. Die loop was in het hoofddiagram al opgenomen.
- Het ligt niet voor de hand "Neem poolshoogte" en "voer verslag in" tot één activiteit te combineren, omdat het duidelijk verschillende handelingen zijn. ("Na terugkomst dient hij/zij te rapporteren...")

De uitwerking in figuur 5 spreekt verder voor zich.



Figuur 5: Activity diagram voor "Verleen service"

2a. Glossary

In figuur 6 staat een voorbeeld van een glossary. Er hadden ook andere termen in kunnen staan, bijv. "medicatie".

- Beslist nodig zijn de termen "serviceplan" en "servicepatroon", omdat deze centraal staan in de casus, en bovendien uit het woord alleen niet te begrijpen is wat daarmee bedoeld wordt.
- Bonuspuntje voor wie ook "service" heeft opgenomen, omdat dat (de uitvoering van een serviceplan) iets anders is dan het serviceplan zelf. Wie hier aan gedacht heeft heeft er écht iets van begrepen.

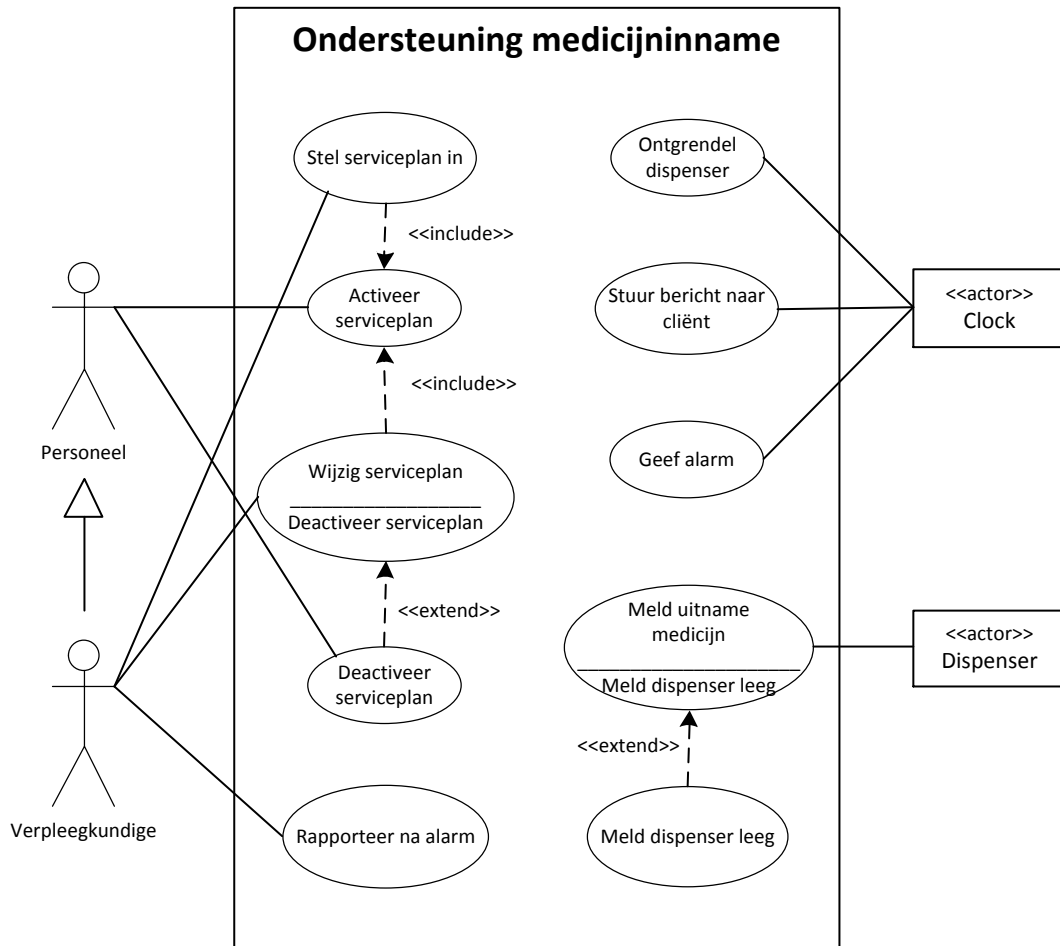
Term	Beschrijving
Cliënt	Bewoner van verzorgingsflat van Zorgcentrum Groenewoud of buurtbewoner. Voor dit systeem iemand die ondersteuning nodig heeft bij medicijninname
Serviceplan	Beschrijving welke medicijnen wanneer door een dispenser beschikbaar gesteld moeten worden. Serviceplannen worden ingevoerd en gewijzigd door gediplomeerde verpleegkundigen
Servicepatroon	Beschrijving hoe vaak en met welke intervallen een oproep om medicijnen in te nemen moet worden herhaald. Er zijn servicepatronen voor bepaalde ziektebeelden, bijv. hoge bloeddruk heeft een ander servicepatroon als reuma.
Service	Het uitvoeren van een serviceplan. De service kan ge(de)activeerd worden door alle personeel.
Centraal informatiesysteem	Hier: het systeem dat alle informatie over serviceplannen, servicepatronen en services bijhoudt. Dispensers maken hier geen deel van uit, maar interacteren als acto met het systeem

Figuur 6: Mogelijke glossary

2b. Use case diagram

Toelichting:

- voor actoren die geen personen zijn is de notatie zoals in figuur 7 gebruikelijk. Voor het cijfer maakt het niet uit hoe je het aangegeven hebt (poppetje of wekker mag ook).
- "Activeer" is een zelfstandige use case, maar ook onderdeel van "stel serviceplan in" en "wijzig serviceplan", daarom <<include>>.
- "Deactiveer" is mogelijk, maar niet altijd, onderdeel van "wijzig serviceplan", daarom <<extend>>.
- Idem voor "meld dispenser leeg".

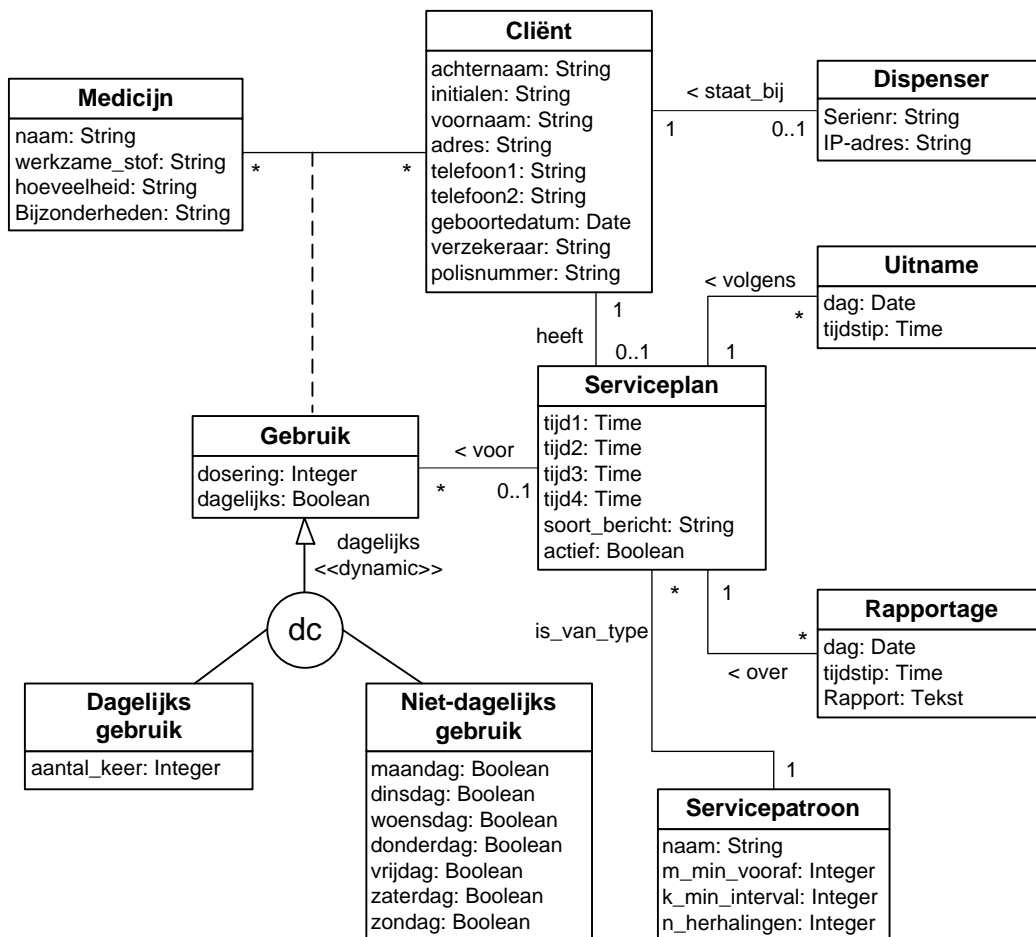


Figuur 7: Use case diagram voor het systeem ter ondersteuning van medicijnname

3. Class diagram

De uitwerking staat in figuur 8. Toelichting:

- Let op de associatieclass "Gebruik", geheel volgens de definitie wordt het gebruik bepaald door de combinatie van Cliënt en Medicijn.
- "Gebruik" moet wel geassocieerd worden met "Serviceplan", omdat niet ieder gebruik van de cliënt in het serviceplan wordt opgenomen. "Serviceplan is voor één cliënt, dus "Gebruik" komt daar 0..1 keer in voor.
- Serviceplan is van type servicepatroon (vgl. auto en autotype).
- Alarm is niet als class opgenomen. Zou evt. wel gekund hebben, maar is hier voor het gemak weggelaten omdat de rapportage er toch al in staat.
- Het zou te overwegen zijn om "service" nog als aparte class toe te voegen. De associatie tussen "Uitname" resp. "Rapportage" en "Serviceplan" zouden dan met "Service" zijn. Voegt weinig toe (behalve een extra class) en is daarom hier niet opgenomen.

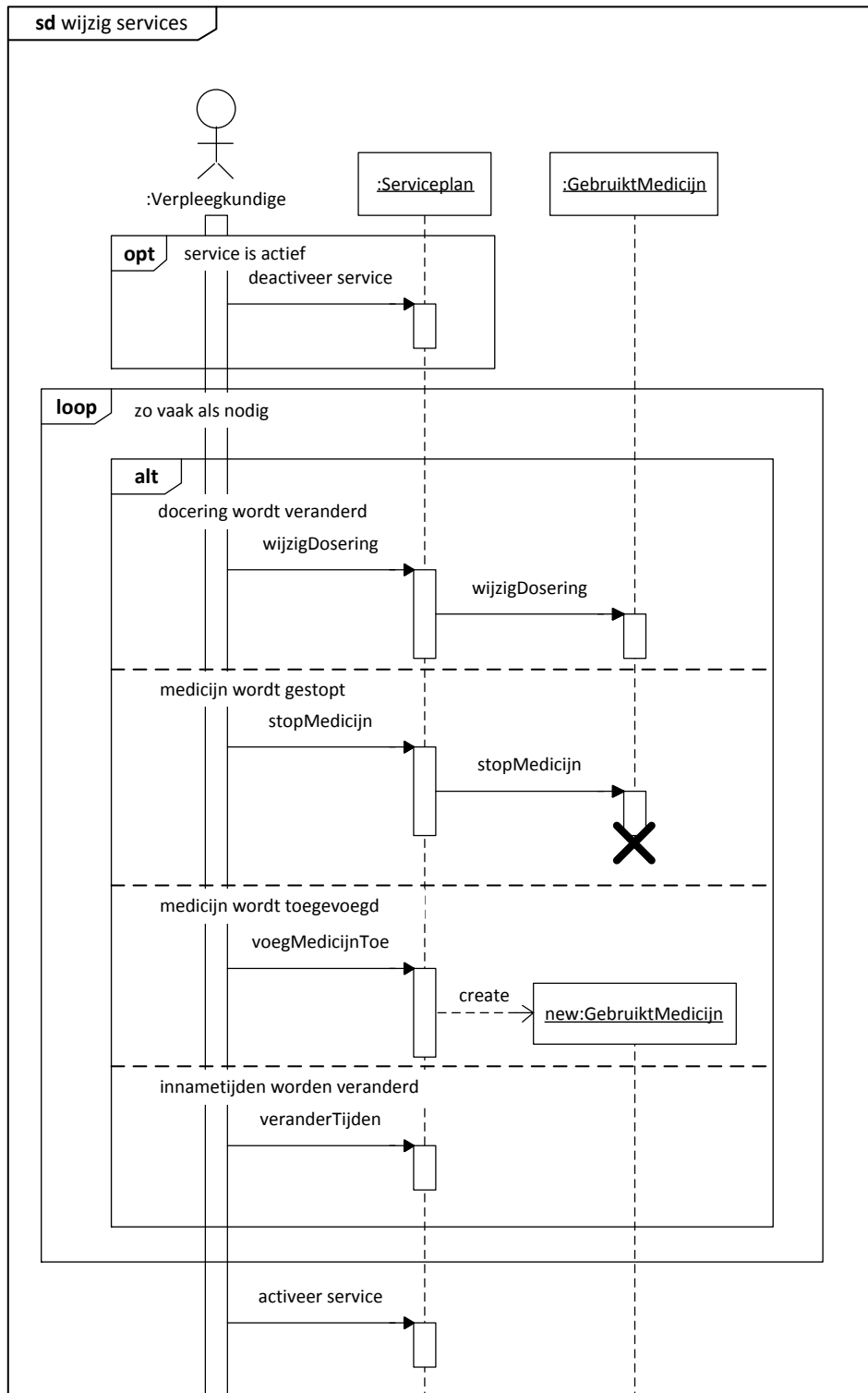


Figuur 7: Class diagram voor het systeem ter ondersteuning van medicijninname

4. Sequence diagram

In figuur 9 staat de meest voor de hand liggende uitwerking. Toelichting:

- Deactiveren is optioneel, hoeft alleen als de service actief was
- Let op de hoofdstructuur: er is één loop waarin telkens ieder van vier genoemde handelingen gedaan kan worden.



Figuur 9: sequence diagram voor "wijzig services"